

関西経済の現況と予測

Kansai Economic Insight Quarterly No.57

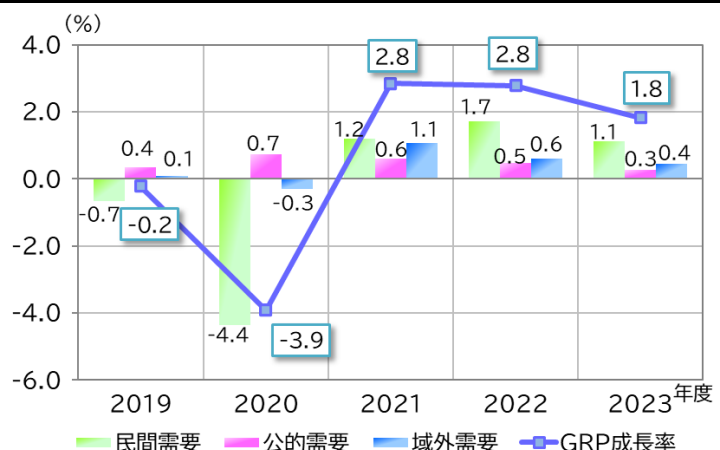
2021年12月23日

- ▼ “Kansai Economic Insight Quarterly” は、APIR「日本経済及び関西経済の短期予測」プロジェクトチーム(グループリーダー：稲田義久 APIR 数量経済分析センター長、甲南大学名誉教授)による関西の景気動向の分析レポートである。
- ▼ 執筆者は稲田義久・入江啓彰(APIR リサーチャー、近畿大学短期大学部准教授)・木下祐輔(APIR 調査役兼研究員)・郭秋穂(APIR 研究員)・野村亮輔(APIR 研究推進部)・吉田茂一(研究推進部員)・車競飛(APIR インターン)。
- ▼ 本レポートにおける「関西」は原則として滋賀県、京都府、大阪府、兵庫県、奈良県、和歌山県の2府4県を指す。また、統計出所を公表している省庁などが「近畿」としている場合も「関西」に統一している。
- ▼ 予測は稲田義久、入江啓彰両名の監修を得て、当研究所が独自に作成した「関西経済予測モデル」を用いている。

要旨

GDP2次速報を反映し関西経済予測を改定  
21年度+2.8%、22年度+2.8%、23年度+1.8%

1. GDP2次速報によれば、2021年7-9月期の実質GDPは前期比-0.9%(同年率-3.6%)減少し、1次速報の前期比-0.8%(同年率-3.0%)から下方修正された。民間需要は変化がなかったが、公的需要は下方修正された。純輸出の寄与度は小幅にとどまった。また過去のGDPの水準が改定されたことにより、コロナ前のピークは2019年4-6月期となった。
2. GDP2次速報を反映し関西経済予測を改定。関西の実質GRP成長率を2021年度+2.8%、22年度+2.8%、23年度+1.8%と予測する。21年度は3年ぶりのプラス成長となるが、緊急事態宣言長期化による消費の伸び悩みが影響し、20年度の大幅落ち込みに比べると小幅である。コロナ禍前の水準を回復するのは22年度以降となる。
3. 前回予測(11月30日公表)に比べて、成長率全体では21年度は修正なし、22年度は下方修正、23年度は上方修正とした。22年度は民間需要を下方修正したことによる。23年度は域外需要を下方修正したが、民間需要を上方修正したことで成長率全体では上方修正となった。
4. 2021年度は、民間需要が+1.2%ポイントと4年ぶりに成長に寄与する。公的需要はコロナ対策の効果から+0.6%ポイント、域外需要も+1.1%ポイントとそれぞれ底堅く成長を下支える。22年度も民間需要+1.7%ポイント、公的需要+0.5%ポイント、域外需要+0.6%ポイントと3項目すべてが成長に貢献する。23年度も同様に3項目とも堅調に推移するが、寄与度はいずれも前年に比べて小幅となる。



目次

要旨	1
予測結果の概要	2
予測関連図	3
予測結果表	4
関西経済のトレンド	5
主要月次統計	6

## 予測結果の概要

年度	関西経済					日本経済				
	2019	2020	2021	2022	2023	2019	2020	2021	2022	2023
民間最終消費支出	▲ 1.0	▲ 5.9	2.0	2.2	1.1	▲ 1.0	▲ 5.5	2.5	2.3	0.8
民間住宅	▲ 0.9	▲ 1.8	0.2	0.5	1.3	2.6	▲ 7.8	▲ 0.6	▲ 0.8	1.2
民間企業設備	0.5	▲ 5.0	1.1	3.2	2.3	▲ 0.6	▲ 7.5	1.7	3.4	3.8
政府最終消費支出	1.6	3.0	2.8	1.8	0.9	2.1	2.5	2.3	1.5	0.9
公的固定資本形成	1.2	4.7	1.0	2.8	2.5	1.6	5.1	▲ 5.7	2.9	1.9
輸出	0.6	▲ 2.9	7.9	5.7	4.9	▲ 2.2	▲ 10.5	11.6	4.6	5.5
輸入	0.3	▲ 1.7	4.9	4.8	4.3	0.2	▲ 6.6	6.3	2.6	3.5
実質域内総生産	▲ 0.2	▲ 3.9	2.8	2.8	1.8	▲ 0.7	▲ 4.5	2.7	2.6	1.7
民間需要(寄与度)	▲ 0.7	▲ 4.4	1.2	1.7	1.1	▲ 0.7	▲ 4.7	1.7	1.8	1.0
公的需要(寄与度)	0.4	0.7	0.6	0.5	0.3	0.5	0.8	0.2	0.5	0.3
域外需要(寄与度)	0.1	▲ 0.3	1.1	0.6	0.4	▲ 0.4	▲ 0.7	0.9	0.4	0.4
名目域内総生産	0.8	▲ 3.2	2.1	3.3	2.4	0.2	▲ 3.9	1.8	3.1	2.2
GRPデフレータ	1.0	0.7	▲ 0.7	0.5	0.6	0.8	0.7	▲ 0.9	0.5	0.4
消費者物価指数	0.6	▲ 0.2	0.0	0.8	0.7	0.6	▲ 0.4	0.0	0.9	0.6
鉱工業生産指数	▲ 4.5	▲ 8.2	6.3	3.5	3.0	▲ 3.8	▲ 9.5	6.1	3.5	2.4
完全失業率	2.6	3.1	3.1	3.1	3.0	2.3	2.9	2.8	2.8	2.6

(注)単位%、完全失業率以外は前年度比伸び率。関西経済の2019-20年度は実績見通し、21-23年度は予測値。

日本経済の20年度までは実績値、21年度以降は「第136回景気分析と予測」による予測値。

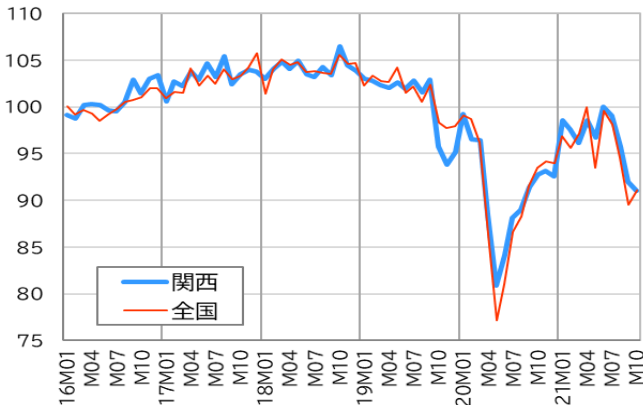
## 前回見通し

(2021/11/30)

年度	関西経済					日本経済				
	2019	2020	2021	2022	2023	2019	2020	2021	2022	2023
民間最終消費支出	▲ 1.0	▲ 5.9	2.1	2.1	0.9	▲ 1.0	▲ 5.8	2.8	2.2	0.7
民間住宅	▲ 0.5	▲ 1.0	0.7	▲ 0.1	1.5	2.5	▲ 7.2	▲ 0.7	▲ 1.5	0.4
民間企業設備	0.4	▲ 5.0	1.1	3.4	1.3	▲ 0.6	▲ 6.9	1.1	3.2	3.3
政府最終消費支出	1.6	3.2	2.5	1.8	0.9	2.0	3.4	2.7	1.8	0.9
公的固定資本形成	1.2	3.6	0.5	2.8	2.5	1.5	4.2	▲ 3.3	2.4	2.0
輸出	0.6	▲ 2.9	7.9	5.8	4.9	▲ 2.2	▲ 10.4	11.6	4.5	4.5
輸入	0.3	▲ 1.6	4.8	4.8	3.8	0.2	▲ 6.8	6.7	2.6	3.3
実質域内総生産	▲ 0.2	▲ 4.0	2.8	2.9	1.7	▲ 0.5	▲ 4.4	2.8	2.6	1.4
民間需要(寄与度)	▲ 0.7	▲ 4.3	1.1	1.8	0.9	▲ 0.6	▲ 4.7	1.6	1.7	0.9
公的需要(寄与度)	0.4	0.7	0.5	0.5	0.3	0.5	0.9	0.4	0.5	0.3
域外需要(寄与度)	0.1	▲ 0.4	1.2	0.6	0.6	▲ 0.4	▲ 0.6	0.8	0.4	0.2

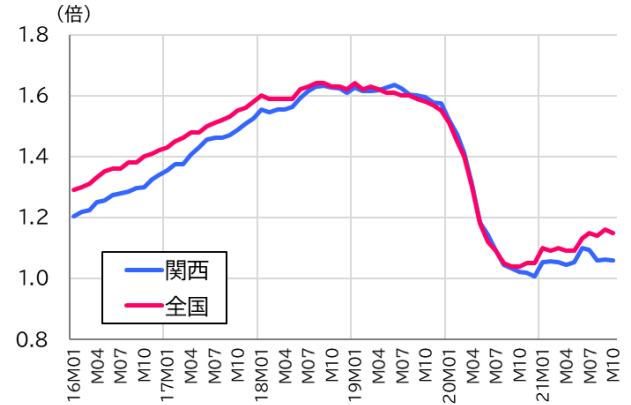
## 予測関連図 : Forecast at a glance

【鉱工業生産指数(季節調整値、2015年=100、福井県含む)】



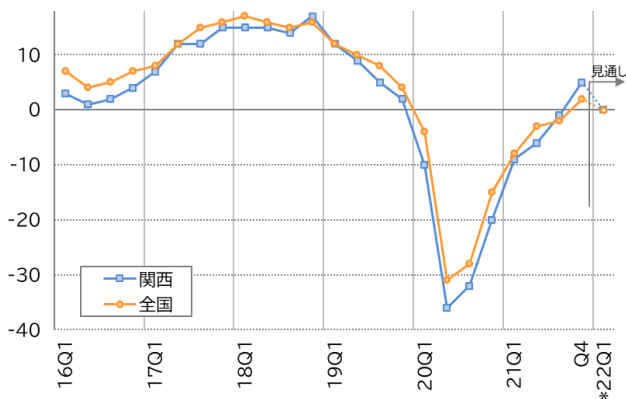
出所：近畿経済産業局『近畿地域鉱工業生産動向』

【有効求人倍率】



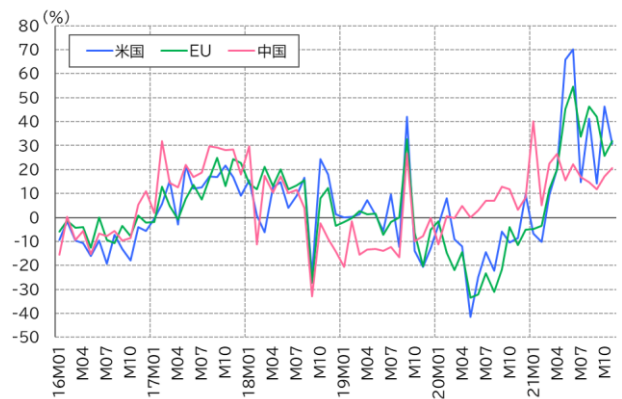
出所：厚生労働省『一般職業紹介状況』

【業況判断DI(日銀短観21年12月調査)】



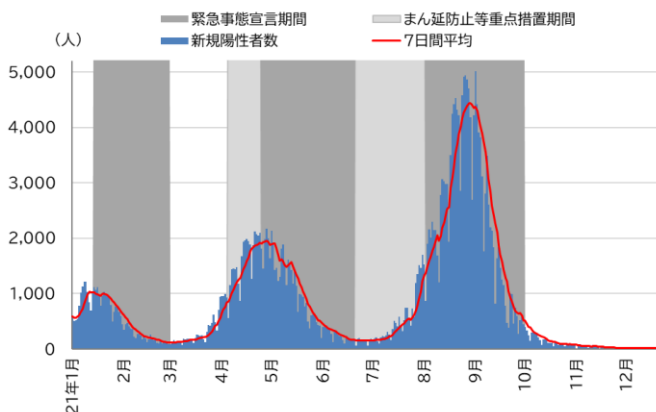
注：全規模・全産業ベース。\*は見通しであることを示す。  
出所：日本銀行大阪支店『企業短期経済観測調査(近畿地区)』

【地域別輸出(前年同月比)】



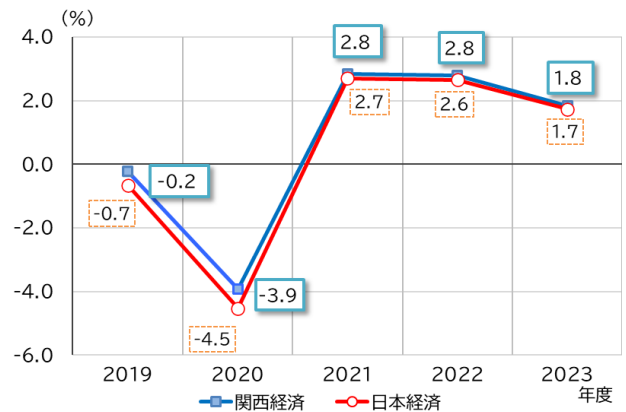
出所：大阪税関『近畿圏貿易概況』

【関西2府4県でのCOVID-19新規陽性者数】



出所：各種報道資料をもとに筆者作成

【関西経済予測と日本経済予測との比較】



出所：APIR『第136回 景気分析と予測』

## 予測結果表

年度	今回(12/23)					前回(11/30)		
	2019	2020	2021	2022	2023	2021	2022	2023
	(※)	(※)	(予測値)	(予測値)	(予測値)	(予測値)	(予測値)	(予測値)
民間最終消費支出 10億円	49,275	46,360	47,308	48,342	48,867	47,377	48,370	48,824
前年度比(%)	▲ 1.0	▲ 5.9	2.0	2.2	1.1	2.1	2.1	0.9
民間住宅 10億円	2,008	1,971	1,976	1,986	2,012	2,010	2,007	2,038
前年度比(%)	▲ 0.9	▲ 1.8	0.2	0.5	1.3	0.7	▲ 0.1	1.5
民間企業設備 10億円	11,896	11,307	11,433	11,794	12,064	11,416	11,803	11,958
前年度比(%)	0.5	▲ 5.0	1.1	3.2	2.3	1.1	3.4	1.3
政府最終消費支出 10億円	15,545	16,011	16,460	16,756	16,907	16,443	16,739	16,890
前年度比(%)	1.6	3.0	2.8	1.8	0.9	2.5	1.8	0.9
公的固定資本形成 10億円	2,947	3,086	3,117	3,204	3,284	3,069	3,155	3,233
前年度比(%)	1.2	4.7	1.0	2.8	2.5	0.5	2.8	2.5
輸出 10億円	22,233	21,595	23,294	24,626	25,833	23,294	24,634	25,842
前年度比(%)	0.6	▲ 2.9	7.9	5.7	4.9	7.9	5.8	4.9
輸入 10億円	19,144	18,828	19,759	20,712	21,593	19,739	20,687	21,476
前年度比(%)	0.3	▲ 1.7	4.9	4.8	4.3	4.8	4.8	3.8
純移出 10億円	▲ 1,441	▲ 1,367	▲ 1,283	▲ 1,174	▲ 1,122	▲ 1,299	▲ 1,223	▲ 1,173
実質域内総生産 10億円	83,459	80,184	82,466	84,761	86,306	82,413	84,769	86,217
前年度比(%)	▲ 0.2	▲ 3.9	2.8	2.8	1.8	2.8	2.9	1.7
内需寄与度(以下%ポイント)	▲ 0.3	▲ 3.6	1.8	2.2	1.4	1.7	2.3	1.2
内、民需	▲ 0.7	▲ 4.4	1.2	1.7	1.1	1.1	1.8	0.9
内、公需	0.4	0.7	0.6	0.5	0.3	0.5	0.5	0.3
外需寄与度(以下%ポイント)	0.1	▲ 0.3	1.1	0.6	0.4	1.2	0.6	0.6
外、純輸出(海外)	0.1	▲ 0.4	1.0	0.5	0.4	1.0	0.5	0.5
外、純移出(国内)	0.0	0.1	0.1	0.1	0.1	0.2	0.1	0.1
名目域内総生産 10億円	86,850	84,055	85,820	88,665	90,834	85,806	88,869	91,072
前年度比(%)	0.8	▲ 3.2	2.1	3.3	2.4	2.2	3.6	2.5
GRPデフレーター	104.1	104.8	104.1	104.6	105.2	104.1	104.8	105.6
前年度比(%)	1.0	0.7	▲ 0.7	0.5	0.6	▲ 0.6	0.7	0.8
消費者物価指数 2015年=100	100.2	100.0	100.1	100.8	101.5	99.9	100.6	101.4
前年度比(%)	0.6	▲ 0.2	0.0	0.8	0.7	▲ 0.0	0.7	0.7
鉱工業生産指数 2015年=100	99.2	91.1	96.9	100.3	103.3	96.9	100.4	103.4
前年度比(%)	▲ 4.5	▲ 8.2	6.3	3.5	3.0	6.3	3.6	3.1
就業者数 千人	10,300	10,305	10,298	10,284	10,268	10,300	10,286	10,269
前年度比(%)	0.3	0.1	▲ 0.1	▲ 0.1	▲ 0.1	▲ 0.1	▲ 0.1	▲ 0.2
完全失業率(%)	2.6	3.1	3.1	3.1	3.0	3.1	3.1	3.0

(※) GDP関連項目については実績見直し値、その他項目については実績値。

## 関西経済のトレンド

	2020年	2021年										
	12月	1月	2月	3月	4月	5月	6月	7月	8月	9月	10月	11月
生産	↓	↑	↓	↓	↑	↓	↑	↓	↓	↓	↓	
雇用	↓	↑	→	→	↓	↑	↑	↓	↓	→	→	
消費	↓	↓	↓	↑	↑	→	↓	↑	↓	↓	→	
住宅	↓	↓	↓	→	↑	→	↑	↑	↑	↑	↑	
公共工事	↑	↓	↑	→	↓	↑	↑	→	↑	↓	↓	↓
センチメント	↓	→	↑	↑	↓	↑	↑	→	↓	↑	↑	↑
貿易	↑	↑	↓	↑	↑	↑	↑	↑	→	→	↑	↓
中国	↑	→	→	↑	↑	↑	↑	→	↓	↓	↓	→

(\*トレンドの判断基準)

- **生産**：近畿経済産業局『近畿地域鉱工業生産動向』生産指数(季節調整値)が前月比+0.5%以上であれば上向き、同-0.5%未満であれば下向き、それ以外は横ばい。
- **貿易**：大阪税関『貿易統計』の近畿圏貿易収支(入出超額)前年同月から 500 億円以上の改善は上向き、同 500 億円以上の悪化は下向き、それ以外は横ばい。
- **センチメント**：内閣府『景気ウォッチャー調査』の近畿現状判断(方向性)DI が前月比 1 ポイント以上の改善は上向き、1 ポイント以上の悪化は下向き、それ以外 は横ばい。
- **消費**：近畿経済産業局『大型小売店販売状況』(全店ベース)が前年同月比 1%以上増加していれば上向き、同 1%以上悪化していれば下向き、それ以外は横ばい。
- **住宅**：国土交通省『住宅着工統計』新設住宅着工戸数が前年同月比で 5%以上増加していれば上向き、同 5%以上悪化していれば下向き、それ以外は横ばい。
- **雇用**：厚生労働省『一般職業紹介状況』有効求人倍率(季節調整値)が前月比 0.01 ポイント以上の改善は上向き、変化がなければ横ばい、0.01 ポイント以上の悪化は下向きとする。
- **公共工事**：西日本建設業保証株式会社『公共工事前払金保証統計』公共工事請負金額が前年同月比 5%以上増加していれば上向き、同 5%以上悪化していれば下向き、それ以外は横ばい。

出所：『Kansai Economic Insight Monthly』Vol.104より引用

## 主要月次統計

月次統計	20/12M	21/1M	21/2M	21/3M	21/4M	21/5M	21/6M	21/7M	21/8M	21/9M	21/10M	21/11M
<b>生産</b>												
[関西]鉱工業生産(季節調整値、15年=100)	92.6	98.6	97.6	96.1	98.6	96.7	100.0	99.0	95.8	92.0	90.8	UN
[関西]鉱工業生産(季節調整値、前月比)	-0.6	6.5	-1.0	-1.5	2.6	-1.9	3.4	-1.0	-3.2	-4.0	-1.3	UN
[関西]出荷指数(季節調整値、15年=100)	91.1	99.1	96.4	96.8	100.9	96.7	99.7	96.2	95.1	88.1	88.6	UN
[関西]出荷指数(季節調整値、前月比)	-1.7	8.8	-2.7	0.4	4.2	-4.2	3.1	-3.5	-1.1	-7.4	0.6	UN
[関西]在庫指数(季節調整値、15年=100)	94.9	93.8	95.2	96.8	94.3	95.7	92.9	97.2	97.4	101.4	102.4	UN
[関西]在庫指数(季節調整値、前月比)	-0.2	-1.2	1.5	1.7	-2.6	1.5	-2.9	4.6	0.2	4.1	1.0	UN
[全国]鉱工業生産(季節調整値、15年=100)	94.0	96.9	95.6	97.2	100.0	93.5	99.6	98.1	94.6	89.5	91.1	UN
[全国]鉱工業生産(季節調整値、前月比)	-0.2	3.1	-1.3	1.7	2.9	-6.5	6.5	-1.5	-3.6	-5.4	1.8	UN
[全国]出荷指数(季節調整値、15年=100)	92.9	95.6	94.4	94.8	97.7	92.3	96.7	96.4	92.2	86.6	88.7	UN
[全国]出荷指数(季節調整値、前月比)	-0.6	2.9	-1.3	0.4	3.1	-5.5	4.8	-0.3	-4.4	-6.1	2.4	UN
[全国]在庫指数(季節調整値、15年=100)	96.0	95.1	94.4	94.8	94.7	93.7	95.7	95.0	94.9	98.1	98.7	UN
[全国]在庫指数(季節調整値、前月比)	0.6	-0.9	-0.7	0.4	-0.1	-1.1	2.1	-0.7	-0.1	3.4	0.6	UN
<b>労働</b>												
[関西]完全失業率(季節調整値)	3.4	3.4	3.2	2.8	3.3	3.2	3.2	3.1	3.1	2.7	2.8	UN
[関西]完全失業率(原数値)	3.1	3.2	3.2	2.9	3.3	3.3	3.4	3.3	3.2	2.9	2.9	UN
[全国]完全失業率(季節調整値)	3.0	2.9	2.9	2.6	2.8	3.0	2.9	2.8	2.8	2.8	2.7	UN
[関西]有効求人倍率(季節調整値)	1.01	1.05	1.06	1.05	1.04	1.05	1.10	1.09	1.06	1.06	1.06	UN
[全国]有効求人倍率(季節調整値)	1.05	1.10	1.09	1.10	1.09	1.09	1.13	1.15	1.14	1.16	1.15	UN
[関西]新規求人倍率(季節調整値)	2.09	2.13	1.97	2.07	1.92	2.19	2.19	1.89	1.95	2.16	2.02	UN
[全国]新規求人倍率(季節調整値)	2.11	2.03	1.88	1.99	1.82	2.09	2.08	1.98	1.97	2.10	2.08	UN
[関西]名目現金給与総額(2府4県、前年同月比%)	-3.7	-0.7	-0.0	1.1	1.2	2.3	1.3	0.3	1.1	0.3	UN	UN
[関西]実質現金給与総額(2府4県、前年同月比%)	-2.3	0.0	0.5	1.4	1.9	2.7	1.2	0.1	0.8	-0.5	UN	UN
[全国]現金給与総額(前年同月比%)	-3.0	-1.3	-0.4	0.6	1.4	1.9	0.1	0.6	0.6	0.2	0.2	UN
<b>小売</b>												
[関西]大型小売店販売額(10億円)	372.9	289.5	265.2	293.1	265.2	239.0	289.3	309.2	278.5	269.0	291.3	UN
[関西]大型小売店販売額(前年同月比%、全店)	-8.0	-11.0	-4.9	4.0	20.9	-0.0	-1.5	1.4	-6.4	-2.3	0.9	UN
[全国]大型小売店販売額(10億円)	2,103.6	1,628.4	1,496.9	1,670.1	1,552.6	1,541.0	1,642.0	1,713.7	1,607.9	1,556.3	1,651.8	UN
[全国]大型小売店販売額(前年同月比%、全店)	-3.3	-5.8	-3.3	2.8	15.7	6.0	-2.2	1.3	-4.8	-0.7	1.3	UN
<b>住宅・建設</b>												
[関西]新設住宅着工(原数値、戸数)	10,453	8,720	10,324	11,497	13,182	10,264	11,571	13,184	11,194	12,436	11,753	UN
[関西]新設住宅着工(原数値、前年同月比%)	-13.2	-10.6	-6.0	-1.3	31.4	1.3	5.4	11.9	15.2	9.9	6.3	UN
[全国]新設住宅着工(原数値、戸数)	65,643	58,448	60,764	71,787	74,521	70,178	76,312	77,182	74,303	73,178	78,004	UN
[全国]新設住宅着工(原数値、前年同月比%)	-9.0	-3.1	-3.7	1.5	7.1	9.9	7.3	9.9	7.5	4.3	10.4	UN
[関西]新設住宅着工(季節調整値、戸数)	11,098	9,367	10,608	11,380	12,396	11,022	11,490	12,122	11,667	11,929	11,665	UN
[関西]新設住宅着工(季節調整値、前月比%)	-4.0	-15.6	13.2	7.3	8.9	-11.1	4.2	5.5	-3.8	2.2	-2.2	UN
[全国]新設住宅着工(季節調整値、戸数)	65,328	66,757	67,299	73,359	73,583	72,942	72,202	77,186	71,265	70,424	74,336	UN
[全国]新設住宅着工(季節調整値、前月比%)	-4.2	2.2	0.8	9.0	0.3	-0.9	-1.0	6.9	-7.7	-1.2	5.6	UN
[関西]マンション契約率(季節調整値)	82.0	63.0	76.2	76.3	62.5	82.6	72.2	72.9	59.5	60.2	57.1	65.3
[関西]マンション契約率(原数値)	80.0	61.2	78.5	74.8	62.0	78.3	73.2	73.4	65.0	59.4	57.3	65.6
[首都圏]マンション契約率(季節調整値)	64.1	69.2	76.2	69.0	74.2	68.4	69.8	63.5	73.3	67.6	75.2	88.0
[首都圏]マンション契約率(原数値)	62.6	68.1	76.0	73.6	73.6	69.3	72.5	68.3	73.0	67.7	71.4	79.9
[関西]建設工事(総合、10億円)	652.9	637.0	619.7	609.1	533.6	523.0	532.6	539.8	556.1	587.3	602.2	UN
[関西]建設工事(総合、前年同月比%)	8.0	4.6	2.5	1.1	2.1	5.1	1.1	1.9	2.4	1.8	1.7	UN
[全国]建設工事(総合、10億円)	4,924.5	4,838.6	4,703.0	4,788.2	3,928.6	3,752.0	4,006.0	4,146.0	4,296.5	4,555.8	4,726.4	UN
[全国]建設工事(総合、前年同月比%)	0.1	-0.3	-0.1	0.6	-0.0	0.0	1.6	2.1	1.5	0.5	-0.2	UN
[全国]建設工事(公共工事、10億円)	2,376.3	2,334.8	2,238.5	2,328.4	1,566.4	1,421.1	1,575.5	1,640.2	1,721.5	1,883.4	2,017.0	UN
[全国]建設工事(公共工事、前年同月比%)	7.7	5.8	5.4	5.4	1.8	-0.6	0.5	-0.2	-3.6	-6.9	-8.2	UN
[関西]公共工事前払保証額(10億円)	111.3	67.3	84.8	165.0	277.8	143.6	169.4	140.8	122.0	150.5	136.7	80.5
[関西]公共工事前払保証額(前年同月比%)	16.5	-26.8	13.3	4.5	-13.2	18.9	5.6	0.2	11.0	-16.7	-12.5	-16.6
[全国]公共工事前払保証額(10億円)	734.5	632.8	648.5	1,515.6	2,094.0	1,413.3	1,650.8	1,389.8	1,157.5	1,268.2	1,076.7	753.4
[全国]公共工事前払保証額(前年同月比%)	-8.6	-1.4	-7.3	1.9	-9.2	6.3	0.7	-9.9	-11.0	-15.1	-19.8	-14.5
<b>消費者心理</b>												
[関西]消費者態度指数(季節調整値)	30.0	28.5	33.4	36.6	34.5	34.2	37.8	37.5	36.8	37.2	37.3	37.1
[関西]暮らし向き(季節調整値)	33.1	30.8	36.4	39.0	37.2	37.0	38.9	39.4	38.2	39.1	37.1	36.2
[関西]収入の増え方(季節調整値)	33.2	32.1	35.1	37.3	36.7	36.5	37.2	37.3	37.4	37.3	37.7	37.9
[関西]雇用環境(季節調整値)	21.1	20.6	26.3	31.4	29.4	27.7	36.3	35.1	34.1	33.4	37.5	39.5
[関西]耐久消費財の買い時判断(季節調整値)	32.3	30.3	35.7	39.5	35.3	35.9	39.2	38.8	38.2	37.4	36.1	35.0
[全国]消費者態度指数(季節調整値)	32.0	29.9	33.9	36.1	34.7	34.1	37.4	37.5	36.7	37.8	39.2	39.2
<b>景況感</b>												
[関西]景気ウォッチャー調査(現状DI、季節調整値)	31.7	31.7	42.4	49.8	33.3	38.2	49.3	49.7	36.2	42.0	52.3	54.1
[関西]景気ウォッチャー調査(先行き、季節調整値)	37.6	38.4	51.6	46.9	39.2	50.1	50.3	46.2	43.9	54.5	55.0	51.3
[全国]景気ウォッチャー調査(現状DI、季節調整値)	34.3	31.2	41.3	49.0	39.1	38.1	47.6	48.4	34.7	42.1	55.5	56.3
[全国]景気ウォッチャー調査(先行き、季節調整値)	36.1	39.9	51.3	49.8	41.7	47.6	52.4	48.4	43.7	56.6	57.5	53.4
<b>国際貿易</b>												
[関西]純輸出(10億円)	372.6	130.6	241.8	379.7	316.3	227.0	329.0	270.1	215.0	224.4	430.5	84.4
[関西]輸出(10億円)	1,487.4	1,289.1	1,311.6	1,630.0	1,597.5	1,383.4	1,608.0	1,556.0	1,520.0	1,616.0	1,731.9	1,595.8
[関西]輸出(前年同月比%)	5.2	13.3	-1.4	14.6	24.5	33.2	38.7	25.0	26.2	21.2	21.1	22.9
[関西]輸入(10億円)	1,114.8	1,158.5	1,069.8	1,250.3	1,281.2	1,156.4	1,279.1	1,285.9	1,305.0	1,391.6	1,301.4	1,511.4
[関西]輸入(前年同月比%)	-8.7	-8.3	16.9	6.2	4.4	14.0	20.5	17.0	30.7	30.2	18.2	39.2

注：鉱工業生産 輸送機械工業は銅船・鉄道車両除く。

出所：『Kansai Economic Insight Monthly』Vol.104より引用